

# **ТУРБО БУХГАЛТЕР 6**

**Прикладная система  
«ФИНАНСОВЫЙ АНАЛИЗ»**



**ДОЛГОПРУДЕНСКИЙ  
ИССЛЕДОВАТЕЛЬСКИЙ  
ЦЕНТР**

**Москва**

**2007**

**Турбо Бухгалтер 6: Прикладная система “Финансовый анализ”**. М.:ДИЦ, 2007. — 32 с.

В настоящее Руководство могут быть внесены изменения без специального уведомления. Особенности конкретной версии программного обеспечения приведены в Справочной системе программы и в файле Readme.txt.

Программное обеспечение и настоящий документ не могут быть скопированы, размножены, использованы по частям для составления других текстов, переведены на другие языки, если это не оговорено в письменной форме в договоре на поставку программного обеспечения.

Программное обеспечение, описанное в настоящем Руководстве, поставляется по лицензионному соглашению и может использоваться или копироваться только в соответствии с условиями этого соглашения.

Разработчиком и генеральным распространителем программы Турбо Бухгалтер является АО “ДИЦ” (Долгопрудненский Исследовательский Центр).

Адрес: 125057, Москва, Чапаевский пер., д. 6, стр. 1

Телефоны для справок: (499) 157-08-20, 157-04-72, 956-12-50

Телефоны для консультаций зарегистрированным пользователям:  
(499) 157-03-15, 157-03-64

Факс: (495) 913-2041

E-Mail: [tb@dic.ru](mailto:tb@dic.ru) (для писем), [hotline@dic.ru](mailto:hotline@dic.ru) (для консультаций)

Web: <http://www.dic.ru/>

**Издание 4**

© АО «ДИЦ» 1991-2007

Разработчики Руководства: Д.Умнов, В.Репин

Разработчики прикладной системы: Д.Умнов, В.Царев, С.Алексеев

Редактор: А.Костин

Консультанты: В.Репин

Компьютерная верстка: Г.Тарасова

# 1. Общая информация

## 1.1. Назначение системы

Специализированная прикладная система "Финансовый анализ" разработана на базе универсальной программы бухгалтерского и управленческого учета Турбо Бухгалтер и предназначена для экспресс-анализа основных экономических и финансовых показателей предприятия, оценки их текущего состояния и динамики.

С помощью данной системы решаются следующие группы задач:

- сбор первичной информации для проведения анализа (по материалам бухгалтерской отчетности);
- предварительная обработка первичной информации и приведение ее к виду, доступному для анализа;
- расчет показателей финансового состояния предприятия в заданные моменты времени, а также в динамике;
- сравнение расчетных показателей с эталонными отраслевыми значениями;
- сопоставление данных в различных валютах, учет инфляции и деноминации;
- вывод результатов в табличном и графическом виде.

Для использования данной прикладной системы необходимо уметь работать с программой Турбо Бухгалтер в пределах, определяемых *Руководством бухгалтера*.

## 1.2. Управление системой

Для удобства работы с системой "Финансовый анализ" пользователь может воспользоваться панелью управления, которая представляет собой окно с кнопками (*см. рис. ниже*).

Панель управления открывается нажатием клавиши *F6*. Ею удобно пользоваться для быстрого вызова документов, сгруппированных в следующие разделы:

- справочники;
- бухгалтерские балансы и отчеты о прибылях и убытках;
- агрегированные данные;
- аналитическая обработка информации;
- данные экспресс-анализа.



Центр управления

## Финансовый анализ

Помощь

**Ввод первичной информации:**

Российская бухгалтерская отчетность

- Формы, действующие с I квартала 2000 г. (приказ N 4н) Бухгалтерские балансы
- Формы, действующие с IV квартала 1996 г. (приказ N 97) Отчеты о прибылях и убытках
- Формы, действующие с II квартала 1996 г. (приказ N 31)

Справочники

- Предприятия
- Отрасли промышленности

Агрегированные данные

- Балансы
- Отчеты о прибылях и убытках

**Аналитическая обработка информации:**

Загрузка информации      Средние значения за период      Основные аналит. показатели

**Данные экспресс - анализа:**

<p>Анализ баланса</p> <ul style="list-style-type: none"> <li>Структура баланса</li> <li>Структура текущих активов</li> <li>Структура заемных средств</li> <li>Дебиторская задолженность</li> <li>Кредиторская задолженность</li> <li>Динамика задолженностей</li> </ul>	<p>Анализ финансового состояния</p> <ul style="list-style-type: none"> <li>Ликвидность баланса</li> <li>Собственные оборотные средства</li> <li>Финансовая устойчивость</li> </ul>	<p>Анализ деятельности компании</p> <ul style="list-style-type: none"> <li>Оборачиваемость</li> <li>Выручка и себестоимость</li> <li>Динамика прибыли</li> <li>Эффективность деятельности</li> </ul>
---	--	--

Для вызова нужного документа достаточно нажать соответствующую кнопку панели управления.

На панели управления также можно выбрать стандарт бухгалтерских форм в зависимости от срока их действия:

- с I квартала 2000 г.;
- с IV квартала 1996 г.;
- со II квартала 1996 г.

## 2. Основные принципы

### 2.1. Концепция построения системы

Исходной информацией для анализа служат данные бухгалтерской отчетности предприятия (бухгалтерский баланс и приложения к нему), которые могут быть введены вручную с помощью соответствующих бланков или получены на основе обработки журналов хозяйственных операций программы Турбо Бухгалтер. Эти данные



подвергаются обработке — агрегированию — с целью получения укрупненных показателей, характеризующих отдельные аспекты хозяйственной деятельности. На основе агрегированной информации и проводится анализ.

Агрегированная информация накапливается в картотеках Турбо Бухгалтера с указанием предприятия, к которому она относится, временного периода, валюты и масштаба ее единиц. Для проведения анализа необходимо провести загрузку информации по конкретному предприятию с помощью бланка **"Загрузка агрегированных балансов и отчетов о прибылях и убытках"**. При этом в бланке **"Настройки системы финансового анализа"** задаются наименование предприятия, отрасль, к которой оно относится, валюта анализа и другие параметры.

На основании загруженной информации производится расчет большого числа экономических показателей, отражающих финансовое состояние предприятия, эффективность его операционной и внеоперационной деятельности. Эти показатели могут быть сопоставлены с эталонными значениями, принятыми нормативно или сложившимися в данной отрасли экономики. С помощью такого сопоставления можно произвести предварительную оценку состояния предприятия, перспектив и направлений его развития.

Результаты анализа представляются в виде отдельных окон (бланков Турбо Бухгалтера) в табличном виде или в виде графиков.

## 2.2. Агрегирование информации

В системе "Финансовый анализ" *агрегирование информации* означает преобразование исходной информации, в качестве которой выступает бухгалтерская отчетность предприятия, в унифицированную и укрупненную форму *агрегированного баланса*. Необходимость агрегирования вызвана следующими причинами:

- форма агрегированного баланса, как правило, содержит меньшее число показателей, чем стандартная бухгалтерская отчетность, что облегчает ее анализ;
- состав статей агрегированного баланса в большей степени, нежели бухгалтерская отчетность, отвечает целям и задачам финансового анализа;
- наличие промежуточной агрегированной формы позволяет использовать в анализе данные из бухгалтерской отчетности различных периодов, которые в силу изменений законодательства могут иметь различную форму, а также проводить сравнительный анализ предприятия с аналогичными зарубежными фирмами.

Система "Финансовый анализ" позволяет формировать агрегированный баланс на основе различных форм ввода информации. Для



каждой конкретной формы правила его формирования будут различными. В результате преобразований агрегированный баланс сохраняется во внутренней базе данных с указанием предприятия, к которому относятся данные, момента или периода времени, за который получен исходный бухгалтерский отчет и валюты, в которой он составлен. Сохраненную таким образом информацию можно будет впоследствии загрузить в бланк "**Загрузка агрегированных балансов и отчетов о прибылях и убытках**" для проведения анализа.

## 2.3. Использование усредненных значений

В настоящей системе финансовый анализ производится на основе двух форм бухгалтерской отчетности — *баланса* и *отчета о прибылях и убытках*. При этом информация, содержащаяся в балансе, представляет собой *остатки* на счетах бухгалтерского учета на заданную дату, а информация из отчета о прибылях и убытках содержит *обороты* за некоторый период времени. Таким образом, данные баланса и отчета оказываются несопоставимыми.

Для решения этой проблемы и более точного анализа состояния и динамики деятельности предприятия в период времени между датами составления балансов при расчетах основных аналитических показателей используются, как правило, усредненные значения статей агрегированного баланса, рассчитываемые как среднее арифметическое между значениями соответствующих статей баланса на начало и конец периода. Средние значения на дату начала анализа, для которой отсутствует информация о предыдущем периоде, принимаются равными балансовым.

Расчет усредненных значений агрегированных балансов производится автоматически в бланке "**Средние значения агрегированного баланса**" сразу после загрузки информации за период анализа.

## 2.4. Преобразование валют и учет инфляции

Система "Финансовый анализ" обладает возможностью сопоставления данных, выраженных в различных валютах и относящихся к разным периодам времени. Для этого используется механизм, основанный на встроенных средствах мультивалютного учета, входящих в состав программы Турбо Бухгалтер.

В бланке "**Настройка параметров пересчета валют**" указывается список валют, в которых могут быть сформированы исходные бухгалтерские отчеты. Одна из валют определяется как *базовая*. Для каждой валюты, за исключением базовой, указывается имя переменной Турбо Бухгалтера, которая хранит величины курса базовой валюты к ней на различные даты. Кроме того, для каждой



валюты может быть задано имя переменной, в которой сохраняются ее индексы инфляции.

При проведении анализа одна из доступных в системе валют может быть выбрана в качестве *валюты анализа*. При этом в процессе загрузки информации за период анализа будет производиться пересчет валют, в которых составлены агрегированные балансы, к валюте анализа, по следующим правилам:

- если валюта агрегированного отчета совпадает с валютой анализа, то преобразование не производится;
- если валюта агрегированного баланса отличается от валюты анализа, то производится преобразование валюты отчета к валюте анализа через базовую валюту по курсам, установленным на дату составления отчета;
- если в настройках системы финансового анализа включен режим учета инфляции, то результат вышеописанных преобразований — сумма, выраженная в валюте анализа — делится на индекс инфляции, имевший место на дату составления отчета.

Если переменная с курсом базовой валюты к иностранной не задана в бланке "Настройка параметров пересчета валют", то курс базовой валюты к иностранной считается равным 1:1. Если не указана переменная, хранящая индекс инфляции, он принимается равным 1.

Режим учет инфляции базовой валюты может включаться и отключаться в бланке "Настройки системы финансового анализа" с помощью флага **Учитывать инфляцию валюты анализа**.

Если анализ проводится в российских рублях, а период анализа включает в себя как временной диапазон до даты проведения деноминации (1 января 1998 года), так и после этой даты, то автоматически производится учет деноминации и суммы всех анализируемых отчетов приводятся к неденоминированным рублям.

## 2.5. Масштаб валютных единиц

В соответствии с требованиями различных контрольных органов отчетные документы могут составляться как в единицах валюты, так и в тысячах или миллионах валютных единиц. Поэтому в данной прикладной системе для каждого первичного или агрегированного документа следует указать *масштаб валютных единиц* — целое число, на которое следует домножить все денежные значения из данного отчета, чтобы получить отчет в соответствующих единицах валюты. Так, для отчетов, составленных в рублях, таким множителем будет 1, в тысячах рублей — 1000 и т.д.

Масштаб валютных единиц, указанный в первичном документе, автоматически переносится в его агрегированную форму и используется для проведения анализа в сопоставимых ценах.



## 3. Ввод информации

### 3.1. Справочная информация, используемая в системе

#### 3.1.1. Справочная информация о предприятиях, участвующих в анализе

Список предприятий, чьи данные в виде бухгалтерской отчетности или в агрегированной форме используются системой, вместе с относящейся к ним справочной информацией хранится в картотеке "Предприятия, участвующие в финансовом анализе". Эта картотека открывается по нажатию на кнопку **Предприятия**, расположенную в бланке "Центр управления".

Перед загрузкой информации для проведения финансового анализа одно из предприятий, перечисленных в данной картотеке, должно быть выбрано в качестве предприятия для анализа.

Как и во всех картотеках программы Турбо Бухгалтер, в картотеке предприятий возможно добавление, удаление и дублирование записей с помощью соответствующих кнопок на странице **Картотека** панели инструментов, а также редактирование информации с помощью бланка "Предприятие". Бланк "Предприятие" служит для просмотра и редактирования информации о предприятиях, данные которых хранятся в системе финансового анализа.

Предприятие	
Наименование	Intel Corp.
Отрасль:	Semiconductor ...

Для каждого предприятия должно быть задано его наименование. Кроме того, для него может быть выбрана отрасль, к которой данное предприятие относится. Для определения отрасли используется картотека отраслей, вызываемая нажатием на кнопку справа от соответствующего поля.

Для сохранения измененных данных в картотеке предприятий следует нажать на кнопку **Подтвердить изменения** на странице **Бланк** панели инструментов программы Турбо Бухгалтер. Для отмены всех сделанных изменений используется кнопка **Отменить**



**изменения.** При попытке закрыть бланк, информация в котором была изменена, но не подтверждена, на экран выдается соответствующий запрос.

### 3.1.2. Справочная информация об отраслях промышленности

В картотеке "Отрасли" хранится список и справочная информация по отраслям, к которым относятся предприятия, участвующие в анализе. Для каждой отрасли могут быть заданы эталонные значения некоторых финансово-экономических показателей, которые затем используются для сравнения с результатами анализа конкретного предприятия. Указанная картотека открывается по нажатию на кнопку **Отрасли промышленности**, расположенную в бланке "Центр управления".

Перед загрузкой информации и проведением анализа рекомендуется, используя бланк "**Настройки системы финансового анализа**", выбрать одну из отраслей, перечисленных в данной картотеке. При этом появляется возможность сравнивать значения показателей анализируемого предприятия (в данной версии системы — показателей ликвидности) с эталонными значениями, принятыми в соответствующей отрасли. Если для предприятия при заполнении картотеки предприятий, участвующих в анализе, указана отрасль, к которой оно относится, то ее установка в настройках системы производится автоматически при выборе данного предприятия в качестве анализируемого.

Как и во всех картотеках программы Турбо Бухгалтер, в картотеке отраслей возможно добавление, удаление и дублирование записей с помощью соответствующих кнопок на странице **Картотека** панели инструментов, а также редактирование информации с помощью бланка "**Отрасль и эталонные значения коэффициентов**".

Указанный бланк содержит в себе поля для ввода информации, выделенные голубым цветом фона. Для каждой отрасли обязательно следует ввести наименование. Кроме того, в соответствующих таблицах можно ввести значения следующих отраслевых показателей:

- *коэффициента общей ликвидности;*
- *коэффициента срочной (быстрой) ликвидности;*
- *коэффициента абсолютной ликвидности.*

Учитывая, что в течении времени эталонные значения перечисленных выше коэффициентов, сложившиеся или нормативно установленные в той или иной отрасли, могут изменяться, необходимо слева от значений коэффициентов задавать дату, с которой начинает действовать соответствующее значение показателя.



Отрасль и эталонные значения коэффициентов

**Отрасль промышленности и эталонные значения показателей**

Наименование отрасли: Semiconductor

Кoeffициент общей ликвидности

Дата	Значение показателя

Кoeffициент срочной ликвидности

Дата	Значение показателя

Кoeffициент абсолютной ликвидности

Дата	Значение показателя

Закреть

Помощь

Для сохранения измененных данных в картотеке отраслей следует нажать на кнопку **Подтвердить изменения** на странице **Бланк** панели инструментов программы Турбо Бухгалтер. Для отмены всех сделанных изменений используется кнопка **Отменить изменения**. При попытке закрыть бланк, информация в котором была изменена, но не подтверждена, на экран выдается соответствующий запрос. Для закрытия бланка с сохранением произведенных изменений в картотеке можно также воспользоваться кнопкой **Закреть**, расположенной в верхней части бланка.

## 3.2. Формы ввода первичной бухгалтерской отчетности

### 3.2.1. Формы отчетности, действующие с I квартала 2000 года

В системе доступны следующие формы ввода информации, соответствующие отчетности с I квартала 2000 г., установленной приказом Министерства финансов РФ N 4н от 13 января 2000 г.:



- бланк "Баланс образца I квартала 2000 года", который представляет собой форму бухгалтерского баланса;
- бланк "Отчет о прибылях и убытках (форма 2) образца I квартала 2000 года (с I квартала)", представляющий собой форму отчета о прибылях и убытках (Приложение 2).

Указанные бланки содержат поля для ввода информации, выделенные голубым цветом. В верхней части бланка, соответствующей титульному листу баланса или отчета, указывается дата составления документа (при этом месяц может быть выбран из соответствующего списка), а также масштаб представленных в нем валютных единиц. Наименование организации, к которой относится данный отчет, выбирается из картотеки юридических лиц.

Баланс и отчет о прибылях и убытках составляются в российских рублях, при этом отчет рассчитывается *нарастающим итогом с начала года*.

Для дальнейшего анализа информация, содержащаяся в балансе, подвергается агрегированию, т.е. вычислению сводных показателей и формированию так называемого агрегированных форм отчетности — основного, источника данных для проведения финансового анализа по принятой в данной системе методике. Для формирования агрегированного баланса или отчета достаточно после заполнения соответствующего бланка нажать на кнопку **Агрегирование**.

Перед началом агрегирования баланса система проверяет его сходимость, а также наличие в картотеке агрегированных балансов информации по данному предприятию за тот же период времени. В случае обнаружения ошибок на экран выдаются предупреждающие сообщения. При агрегировании отчета о прибылях и убытках такой проверки не происходит.

### 3.2.2. Формы отчетности, действующие с IV квартала 1996 года

В системе также доступны формы ввода информации, соответствующие отчетности с IV квартала 1996 г., установленной приказом Министерства финансов РФ N 97 от 12 ноября 1996 г.:

- бланк "Баланс образца IV квартала 1996 года (годовая отчетность — 96)", который представляет собой форму бухгалтерского баланса;
- бланк "Отчет о прибылях и убытках (форма 2) образца IV квартала 1996 года (годовая отчетность — 96)", представляющий собой форму отчета о прибылях и убытках (Приложение 2).

Указанные формы использовались при составлении отчетности с IV квартала 1996 г. по IV квартал 1999 г.



Структура данных форм и особенности работы с ними полностью аналогичны изложенным в п. 3.2.1 (для баланса и отчета о прибылях и убытках, действующих с I квартала 2000 г.).

### 3.2.3. Формы отчетности, действовавшие со II квартала 1996 года

В системе также доступны формы ввода информации, соответствующие отчетности со II квартала 1996 г., установленной приказом Министерства финансов РФ N 31 от 27 марта 1996 г.:

- бланк "**Квартальный баланс образца 1996 года (со II квартала)**", представляющий собой форму бухгалтерского баланса;
- бланк "**Отчет о финансовых результатах и их использовании (форма 2) образца 1996 года (со II квартала)**", представляющий собой форму отчета о прибылях и убытках (Приложение 2).

Указанные формы использовались при составлении отчетности за II и III кварталы 1996 г.

Структура данных форм и особенности работы с ними полностью аналогичны изложенным в п. 3.2.1 (для баланса и отчета о прибылях и убытках, действующих с I квартала 2000 г.).

## 3.3. Получение информации для анализа из журналов хозяйственных операций

Система "Финансовый анализ" может получать непосредственно из первичных бухгалтерских записей — журналов хозяйственных операций программы Турбо Бухгалтер. Для этого достаточно переключиться на любой план бухгалтерии, содержащий журналы хозяйственных операций и бланки бухгалтерской отчетности (в стандартной поставке программы Турбо Бухгалтер таким планом является TOTAL.PRO), сформировать бухгалтерский баланс или отчет о прибылях и убытках, используя соответствующие бланки, а после этого нажатием на кнопку **Экспорт в Фин. анализ**, расположенную в верхней части бланка, записать информацию в карту-теку, которая используется системой финансового анализа.

Следует обратить внимание, что передаваемая таким образом в систему первичная информация имеет форму бухгалтерской отчетности и перед началом анализа должна быть агрегирована. Агрегирование информации производится непосредственно в системе "Финансовый анализ" (план бухгалтерии FIN.PRO) путем выбора необходимой формы ввода информации и нажатия на кнопку **Агрегирование** в соответствующем бланке.

## 3.4. Агрегированные данные

### 3.4.1. Картотеки, хранящие агрегированные данные

Для хранения агрегированных данных бухгалтерской отчетности, являющихся исходной информацией для проведения анализа, в настоящей системе доступны следующие картотеки программы Турбо Бухгалтер:

- *картотека агрегированных балансов;*
- *картотека агрегированных отчетов о прибылях и убытках.*

В указанных картотеках в агрегированной форме хранится информация из бухгалтерских балансов или из отчетов о прибылях и убытках (отчетов о финансовых результатах) предприятий соответственно с указанием наименования предприятия, даты, на которую составлен баланс, валюты, в которой он составлен, и масштаба ее единиц. Информация, хранящаяся в данных картотеках, могут быть получены в результате агрегирования информации из различных форм бухгалтерских балансов или отчетов о прибылях и убытках, доступных в системе "Финансовый анализ" или введены вручную с помощью бланков "Агрегированный баланс" и "Агрегированный отчет о прибылях и убытках" соответственно.

Как и во всех картотеках программы Турбо Бухгалтер, в картотеке агрегированных балансов и агрегированных отчетов о прибылях и убытках возможно добавление, удаление и дублирование записей с помощью соответствующих кнопок на странице **Картотека** панели инструментов, а также редактирование информации с помощью бланка "Агрегированный баланс" и "Агрегированный отчет о прибылях и убытках" соответственно.

### 3.4.2. Бланки агрегированных форм отчетности

Для просмотра и редактирования данных бухгалтерской отчетности, представленных в агрегированном виде, в настоящей системе "Финансовый анализ" используются следующие бланки программы Турбо Бухгалтер:

- "Агрегированный баланс";
- "Агрегированный отчет о прибылях и убытках".

Указанные бланки вызываются из соответствующих картотек для добавления в них нового баланса или отчета, а также для просмотра и редактирования информации, которая содержится в картотеках. В отличие от бухгалтерского баланса (отчета) агрегированный баланс (отчет) содержит данные только на дату его составления.



Оба перечисленных бланка имеют общие особенности. В верхней части бланков расположен заголовок агрегированного баланса или отчета, содержащий наименование предприятия, для которого он составлен, дату составления, валюту, в которой составлен баланс, и масштаб ее единиц. Все вышеперечисленные параметры могут быть изменены.

В поля бланков, имеющие голубой цвет, разрешен ввод информации. Значения результирующих строк баланса и отчета вычисляются автоматически. Изменение предприятия, месяца в дате составления баланса и валюты производится путем выбора из списка.

**Внимание!** В процессе корректировки данных баланса следует следить за его сходимостью. Составление отчета о прибылях и убытках такой проверки не требует.

Для сохранения измененных данных в соответствующей картотеке следует нажать на кнопку **Подтвердить изменения** на странице **Бланк** панели инструментов программы Турбо Бухгалтер. Для отмены всех сделанных изменений используется кнопка **Отменить изменения**. При попытке закрыть бланк, информация в котором была изменена, но не подтверждена, на экран выдается соответствующий запрос.

## 4. Аналитическая обработка информации

### 4.1. Настройка системы финансового анализа

Параметры анализа	
Наименование предприятия:	Microsoft Corp. ...
Отрасль:	Computer Software & Svc ...
Начальная дата:	Месяц: июль Год: 97
Конечная дата:	Месяц: июль Год: 97
Валюта анализа:	РУБ Базовая валюта: РУБ ...
	<input type="checkbox"/> Учитывать инфляцию валюты анализа
Проводить анализ в:	<input type="radio"/> единицах <input type="radio"/> тысячах <input checked="" type="radio"/> миллионах
Периодичность анализа:	<input checked="" type="radio"/> Поквартально <input type="radio"/> Помесячно
Продолжительность месяца в днях	<input checked="" type="radio"/> 30-дневный месяц <input type="radio"/> По числу рабочих дней
Графическое представление результатов анализа	
<input checked="" type="checkbox"/> Представлять результаты анализа в графическом виде	
<input checked="" type="checkbox"/> "Трехмерные" графики	
<input checked="" type="checkbox"/> Показывать "легенду"	

Бланк "Настройки системы финансового анализа" служит для установки основных параметров системы, в соответствии с которыми производится загрузка информации, ее преобразование и анализ. К числу таких параметров относятся:

- *наименование предприятия*, по которому производится анализ. Выбор предприятия осуществляется из картотеки предприятий, открываемой нажатием на кнопку справа от соответствующего поля. В процессе загрузки из картотек агрегированных балансов и агрегированных отчетов о прибылях и убытках отбираются только данные по выбранному предприятию;
- *отрасль*, к которой относится выбранное предприятие. Отрасль выбирается из картотеки отраслевых значений показателей, открываемой нажатием на кнопку справа от соответствующе-



го поля. Сравнение с отраслевыми эталонными значениями используется в частности при анализе ликвидности;

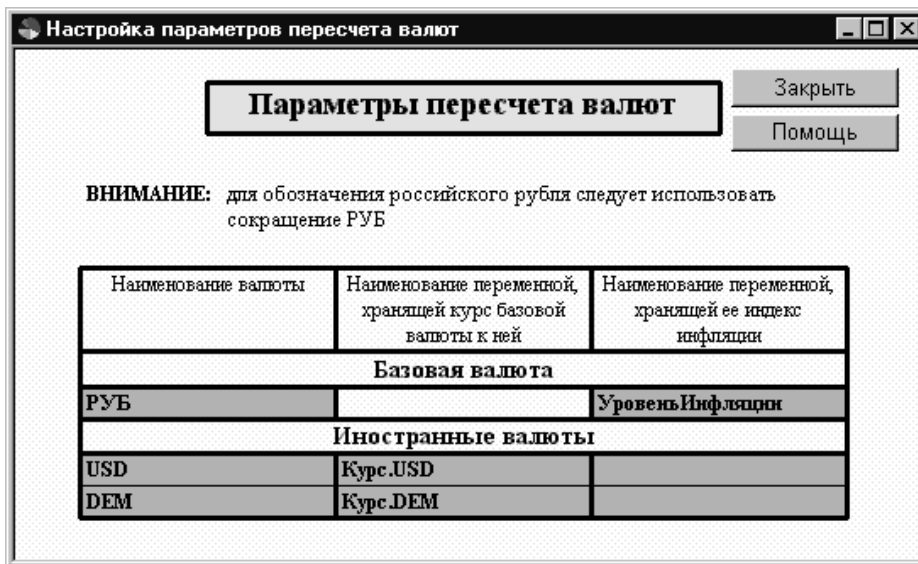
- *начальная и конечная дата* периода анализа;
- *валюта анализа*, к которой приводятся все загружаемые агрегированные балансы. Приведение различных балансов к единой валюте позволяет формировать сопоставимые значения для анализа, а также учитывать уровень инфляции. Кнопка в правой части поля "Базовая валюта" открывает диалог настройки параметров пересчета валют;
- переключатель *масштаба валюты анализа*, позволяющий проводить анализ на выбор в единицах, тысячах и миллионах единиц валюты;
- флаг **Учитывать инфляцию валюты анализа**, позволяющий включать или отключать приведение валюты анализа к доинфляционным единицам. Если для валюты анализа не задано переменной, хранящей индекс ее инфляции, то данный флаг неактивен;
- *периодичность анализа*, задающая интервал анализа внутри периода. В текущей версии системы анализ возможно проводить поквартально или ежемесячно;
- *продолжительность месяца в днях*, используемая при расчете периодов оборота. Можно принять продолжительность каждого месяца равной 30 дням или рассчитывать ее по числу рабочих дней;
- настройки *графического представления результатов анализа*, действующие по умолчанию: показывать ли графики вместе с табличным представлением информации, применять ли эффект "трехмерности" при выводе диаграмм, а также включать ли в состав графика "легенду" — расшифровку цветов.

Бланк "**Настройки системы финансового анализа**" вызывается по кнопке **Настройки** из бланка "**Загрузка агрегированных балансов и отчетов о прибылях и убытках**". По выходе из настроек бланк загрузки очищается, а на экран выдается предложение произвести перезагрузку данных в соответствии с новыми настройками системы.

## 4.2. Настройка параметров пересчета валют

Бланк "**Настройка параметров пересчета валют**" вызывается из диалога настроек системы финансового анализа и служит для задания параметров пересчета валют и учета уровней инфляции. Настройка, производимая в данном бланке, является основой для проведения анализа в сопоставимых единицах.





В данном бланке следует перечислить идентификаторы валют, в которых составлены агрегированные балансы и отчеты о прибылях и убытках, хранящиеся в соответствующих картотеках. Одна из валют объявляется в качестве *базовой валюты*; ее идентификатор записывается отдельно в соответствующем разделе таблицы валют.

Остальные валюты, за исключением базовой, считаются *иностран-ными*. С каждой иностранной валютой связывается имя переменной Турбо Бухгалтера, в которой хранится история изменения курса базовой валюты к данной валюте. Таким образом, система финансово-го анализа получает информацию, достаточную для преобразования сумм в иностранной валюте к базовой и обратно по курсу на заданную дату, а также для преобразования одного вида иностран-ной валюты в другой на основе кросс-курсов базовой валюты к ним.

В комплекте поставки системы "Финансовый анализ" в качестве базовой валюты используется российский рубль (условное обозначение **РУБ**), а в качестве иностранных валют — американский доллар (**USD**) и немецкая марка (**DEM**). В соответствующих переменных сохранена история изменения курса рубля к данным валютам по итогам торгов на ММВБ.

**Внимание!** При ведении первичного бухгалтерского учета с помощью программы Турбо Бухгалтер рекомендуется использовать для обозначения валют те же идентификаторы, что и в разделе "Валюты" структуры учета. Это позволит при экспорте данных в систему финансового анализа автоматически записывать имя валюты, в которой сформирован бухгалтерский отчет. Кроме того, поскольку российский рубль используется в настоящей системе особым образом — в качестве валюты по умолчанию для российских форм бухгалтерской отчетности, а также для учета



*деноминации — не рекомендуется изменять обозначение "РУБ", принятое в Турбо Бухгалтере и системе финансового анализа.*

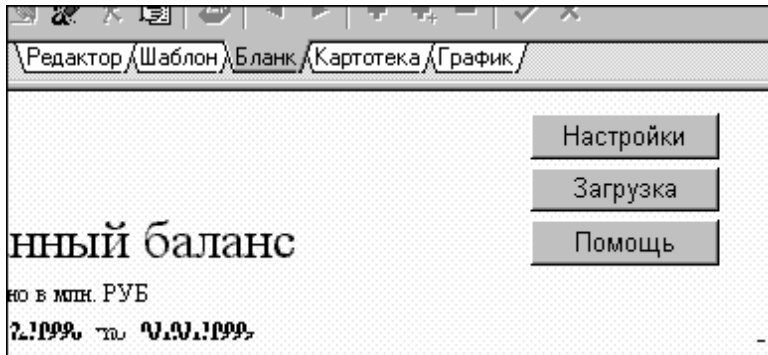
При проведении анализа перед загрузкой информации из соответствующих картотек в бланке **"Настройки системы финансового анализа"** можно установить одну из перечисленных в описываемом бланке валют в качестве *валюты анализа*. При этом в процессе загрузки информация из всех используемых отчетов будет приведена к данной валюте.

Механизм автоматического приведения агрегированной информации к единой валюте позволяет использовать в анализе информацию из отчетов, составленных в различных валютах. Однако для анализа данных за длительный необходимый дополнительный учет уровня инфляции. Для этого с каждой валютой, перечисленной в данном настроечном бланке, включая базовую валюту, связывается дополнительная переменная, хранящая индекс инфляции данной валюты по отношению к некоторой базовой дате. При этом, если в диалоге **"Настройки системы финансового анализа"** установлен флаг **Учитывать инфляцию валюты анализа**, то после приведения данных агрегированной отчетности к валюте анализа они будут скорректированы в соответствии с уровнем инфляции, существовавшим на дату составления отчетности.

### 4.3. Загрузка информации

Бланк **"Загрузка агрегированных балансов и отчетов о прибылях и убытках"** является отправной точкой при проведении финансового анализа деятельности предприятия в настоящей системе. В этом бланке производится загрузка из картотек агрегированных балансов и агрегированных отчетов о прибылях и убытках информации по анализируемому предприятию за заданный период времени. Именно на основании указанной информации рассчитываются все аналитические показатели и формируются результаты анализа.

Перед проведением анализа следует произвести настройку системы, выбрав анализируемое предприятие, период и валюту анализа, а также другие параметры, влияющие на порядок проведения расчетов и представления результатов. Для этого используется бланк **"Настройки системы финансового анализа"**, вызываемый нажатием на кнопку **Настройки**, расположенную в верхней части описываемого бланка.



По окончании настройки и закрытия настроечного бланка система предлагает произвести *загрузку* агрегированных данных в соответствии с вновь установленными значениями параметров. В процессе загрузки ранее загруженные данные очищаются, а на их место записывается информация, считываемая из картотек агрегированной информации, относящаяся к анализируемому предприятию и составленная на даты, включенные в период анализа. Загрузку можно также произвести в любое время, нажав на кнопку **Загрузка**.

Если в системе нет информации, относящейся к заданному предприятию в нужный момент времени, об этом будет выдано предупреждающее сообщение и система предложит открыть на экране соответствующую картотеку для добавления в нее недостающей информации. Настоящая система в случае неполноты исходной информации способна проводить анализ только по тем периодам, за которые есть данные, однако следует иметь в виду, что результаты такого анализа могут быть недостаточно достоверными.

**Внимание!** Поскольку отчеты о прибылях и убытках составляются нарастающим итогом с начала года, то для получения оборотов за период необходимо иметь данные как на конец периода, так и на его начало (при поквартальном анализе — на конец предыдущего квартала, если анализируется не I квартал, при помесечном анализе — на конец предыдущего месяца, если анализируемый месяц не январь). Отсутствие отчета о прибылях и убытках на начало периода анализа также приводит к неполноте исходных данных, о чем выводится соответствующее предупреждающее сообщение.



## 4.4. Использование средних значений за период

Бланк "Средние значение агрегированного баланса" содержит средние арифметические значения статей агрегированных балансов, рассчитываемые на основании загруженной в бланк "Загрузка агрегированных балансов и отчетов о прибылях и убытках" информации. Усредненные значения статей баланса отражают величину балансовых показателей предприятия *в течение периода времени*, а не на *фиксированную дату*, как в балансе. Поэтому только использование средних значений позволяет производить достоверный анализ состояния дел на предприятии в течении исследуемого периода, а также сопоставление балансовых показателей с данными отчетов о прибылях и убытках.

## 4.5. Расчет основных аналитических показателей

В бланке "Основные аналитические показатели" производится расчет большого числа финансово-экономических величин и коэффициентов, отражающих финансовое состояние предприятия и его устойчивость, а также характеризующих изменение показателей оборачиваемости и рентабельности. В качестве исходной информации для расчета аналитических показателей используются данные агрегированных форм отчетности, загруженные с помощью бланка "Загрузка агрегированных балансов и отчетов о прибылях и убытках", а также усредненные значения статей агрегированного баланса, рассчитываемые в бланке "Средние значения агрегированного баланса".

Информация, заключенная в основных аналитических показателях, используется далее для проведения анализа всех сторон деятельности предприятия, а также имеет самостоятельную ценность для аналитика.

## 5. Проведение анализа и использование его результатов

### 5.1. Анализ баланса

#### 5.1.1. Анализ структуры баланса

При проведении анализа структуры баланса предприятия используются следующие традиционные способы:

- *горизонтальный анализ;*
- *вертикальный анализ.*

Горизонтальный анализ направлен на оценку масштабов изменений (увеличение/уменьшение) за определенный период (квартал, месяц) и выявление основных причин этих изменений путем сравнения активов и пассивов. Вертикальный анализ, т.е. определение процентной доли статей в валюте баланса, позволяет наглядно проанализировать его структуру. В сочетании с горизонтальным анализом, вертикальный анализ позволяет выявить тенденции изменения статей баланса в процентном отношении, например, определить, что доля запасов в незавершенном производстве растет быстрее доли готовой продукции и т.д.

Анализу подвергаются статьи агрегированного баланса как в укрупненном, так и в детализированном виде. Актив агрегированного баланса состоит из двух укрупненных статей: *текущие активы* и *постоянные активы*. В свою очередь пассив агрегированного баланса включает *текущие обязательства*, *долгосрочные обязательства* и *собственные средства*. Анализируя изменение статей актива и сопоставляя их с изменением статей пассива, можно определить источники финансирования (формирования) активов, например, узнать, что увеличение статьи "запасы" агрегированного баланса финансировалось, в основном, за счет увеличения задолженности поставщикам и подрядчикам.

По данным баланса рассчитывается величина собственного оборотного капитала, чистых активов предприятия, выявляется динамика их изменения. Таким образом, на основе анализа баланса можно получить следующие результаты:

- оценку величины текущих и постоянных активов, динамики и тенденции их изменения, источников формирования;
- выявление статей баланса, увеличивающихся опережающими темпами, возможные причины и последствия такого опережения;
- оценку наиболее ликвидных статей баланса (денежных средств, дебиторской задолженности, запасов готовой продукции) и их доли в активах предприятия;



- определение доли собственных средств;
- оценку зависимости предприятия от заемных средств;
- оценку тенденции изменения задолженности предприятия перед бюджетом и проч.

Для выявления причин значительного (резкого) изменения статей баланса необходимо проводить дополнительный анализ.

На основе анализа структуры баланса и динамики его изменения целесообразно сформировать прогнозный баланс предприятия на перспективу.

### 5.1.2. Анализ структуры текущих активов

К текущим активам предприятия относятся следующие:

- *денежные средства;*
- *краткосрочные финансовые вложения;*
- *дебиторская задолженность;*
- *запасы;*
- *прочие текущие активы.*

Горизонтальный анализ структуры текущих активов показывает изменения статей как по абсолютной величине, так и их относительной доли в общей сумме текущих активов. На основе анализа можно выявить положительные и негативные тенденции, такие как:

- *опережающий рост менее ликвидных активов по сравнению с более ликвидными;*
- *колебания активов, связанные с сезонностью.*

Например, быстрый рост дебиторской задолженности может быть обусловлен снижением оборачиваемости текущих активов.

Для детального анализа структуры активов необходимо использовать данные по структуре и срокам возникновения дебиторской задолженности, структуре запасов.

### 5.1.3. Анализ структуры заемных средств

К заемным средствам предприятия относятся:

- *краткосрочные кредиты и займы;*
- *кредиторская задолженность;*



- *прочие текущие пассивы;*
- *долгосрочные кредиты и займы и пр.*

При анализе заемных средств, следует определить тенденции в финансировании активов предприятия посредством определения соотношения краткосрочных кредитов и кредиторской задолженности, динамики и тенденции изменения этого соотношения, прогноз дальнейшего его изменения.

#### **5.1.4. Анализ структуры дебиторской задолженности**

Дебиторская задолженность детализируется по следующим статьям:

- *покупатели и заказчики;*
- *векселя к получению;*
- *авансы выданные;*
- *прочие дебиторы.*

При анализе дебиторской задолженности основное внимание уделяется статье "покупатели и заказчики". Следует выявить тенденции изменения дебиторской задолженности и определить причины, их вызывающие.

Для детального анализа необходимо составлять так называемый *реестр старения счетов дебиторов*, в котором дебиторская задолженность разнесена по срокам возникновения (степени просрочки платежа). В реестре выделяются первые 10-30 крупнейших дебиторов, по которым проводится анализ. Остальные дебиторы заносятся в графу "прочие".

#### **5.1.5. Анализ структуры кредиторской задолженности**

Кредиторская задолженность детализируется по следующим статьям:

- *поставщики и подрядчики;*
- *социальное страхование;*
- *оплата труда;*
- *задолженность перед бюджетом;*
- *векселя к уплате;*
- *авансы полученные.*

Рост кредиторской задолженности может негативно сказаться на финансовой устойчивости предприятия, поэтому необходимо провести детальный анализ причин изменения этого показателя.



Анализ изменения таких статей, как задолженность перед бюджетом, социальное страхование, оплата труда, может дать информацию о способности предприятия производить текущие платежи. В случае устойчивой тенденции роста задолженности в бюджет и внебюджетные фонды можно провести оценку возможности проведения реструктуризации долгов предприятия.

## 5.2. Анализ финансового положения предприятия

### 5.2.1. Анализ показателей ликвидности

Показатели ликвидности предприятия характеризуют способность предприятия погашать свои текущие обязательства текущими активами.

Для оценки ликвидности используются следующие стандартные показатели:

- коэффициент общей ликвидности;
- коэффициент срочной ликвидности;
- коэффициент абсолютной ликвидности.

Коэффициент общей ликвидности ( $K_{об}$ ) рассчитывается как:

$$K_{об} = A_{тек} / Об_{тек}$$

где:

- $A_{тек}$  — текущие активы;
- $Об_{тек}$  — текущие обязательства.

Величина коэффициента общей ликвидности менее 1 означает, что текущих активов недостаточно для погашения текущих обязательств.

Коэффициент срочной ликвидности ( $K_{ср}$ ) имеет следующий вид:

$$K_{ср} = (Д + \Phi_{кр} + З_{деб}) / Об_{тек}$$

где:

- $Д$  — денежные средства;
- $\Phi_{кр}$  — краткосрочные финансовые вложения;
- $З_{деб}$  — дебиторская задолженность;
- $Об_{тек}$  — текущие обязательства.

Этот коэффициент используется для оценки возможности предприятия покрывать текущие обязательства за счет денежных средств и других высоко ликвидных активов. В современных российских





условиях такой актив, как дебиторская задолженность может оказаться менее ликвидным, чем, например, запасы готовой продукции. Этот факт следует учитывать при анализе ликвидности. Значение коэффициента более 0.5 можно оценивать как положительное.

*Коэффициент абсолютной ликвидности* ( $K_{\text{абс}}$ ) рассчитывается по следующей формуле:

$$K_{\text{абс}} = (Д + \Phi_{\text{кр}}) / Об_{\text{тек}}$$

где:

Д — денежные средства;

$\Phi_{\text{кр}}$  — краткосрочные финансовые вложения;

$Об_{\text{тек}}$  — текущие обязательства.

Для коэффициента абсолютной ликвидности в качестве среднего значения можно принять 0.1.

Следует отметить, что при анализе показателей ликвидности важно оценить тенденции их изменения, а не сами абсолютные значения. Кроме того, для различных стран и отраслей хозяйства средние показатели ликвидности могут существенно различаться.

Снижение коэффициентов ликвидности свидетельствует чаще всего об ухудшении обеспеченности оборотными средствами. Снижение коэффициента срочной ликвидности может отражать, например, увеличение низко ликвидной части активов (запасов). Анализ коэффициентов ликвидности позволяет оценить степень риска по основной деятельности предприятия, тенденции в изменении его платежеспособности.

## 5.2.2. Анализ структуры собственных оборотных средств

Собственные оборотные средства предприятия рассчитываются как разница между объемом текущих активов и суммой текущих и долгосрочных обязательств. Возможны ситуации, когда одновременное увеличение как текущих активов, так и текущих обязательств сопровождается снижением собственных оборотных средств. Эту тенденцию можно охарактеризовать как негативную. Поэтому важно одновременно анализировать изменение активов и пассивов, выявлять источники формирования активов.

Рост собственных оборотных средств свидетельствует о росте ликвидности предприятия. В то же время, когда опережающим темпом растет менее ликвидная часть активов (незавершенное производство, запасы неликвидной продукции), увеличивается доля просроченной дебиторской задолженности, то увеличение собственных оборотных средств сопровождается снижением оборачиваемости. Эта тенденция также характеризуется как негативная.



### 5.2.3. Анализ финансовой устойчивости

На основе показателей финансовой устойчивости оценивается степень риска деятельности предприятия и его зависимость от заемного капитала. Для оценки финансовой устойчивости используются следующие основные показатели:

- коэффициент финансирования;
- коэффициент автономии;
- коэффициент маневренности собственных средств.

Коэффициент финансирования ( $K_{\Phi}$ ) рассчитывается следующим образом:

$$K_{\Phi} = \text{Ср}_{\text{соб}} / A$$

где:

$\text{Ср}_{\text{соб}}$  — собственные средства (усредненные за период);

$A$  — сумма активов (усредненная за период).

Коэффициент финансирования показывает, какая доля активов финансируется за счет собственных средств предприятия. Значение этого коэффициента более 0.5 указывает на финансовую устойчивость предприятия.

Коэффициент автономии ( $K_{\text{авт}}$ ) представляет собой следующее соотношение:

$$K_{\text{авт}} = \text{Ср}_{\text{соб}} / \text{Ср}_{\text{заем}}$$

где:

$\text{Ср}_{\text{соб}}$  — собственные средства (усредненные за период);

$\text{Ср}_{\text{заем}}$  — заемные средства (усредненные за период).

Для финансово-устойчивой компании коэффициент автономии, как правило, должен превышать 1.0. Это свидетельствует о том, что собственный капитал превышает заемный.

Коэффициент маневренности собственных средств показывает отношение собственных оборотных средств к сумме собственных средств предприятия.

С увеличением доли собственных средств растет финансовая устойчивость предприятия, в то же время использование заемных средств может повысить эффективность его деятельности.

## 5.3. Анализ деятельности предприятия

### 5.3.1. Периоды оборота и финансовый цикл

Период оборота активов ( $\Pi_{об.ак}$ ) рассчитывается следующим образом:

$$\Pi_{об.ак} = V_p / A$$

где:

$V_p$  — выручка от реализации;

$A$  — величина активов.

Для анализа удобно сначала рассчитать показатели оборачиваемости, представленные в следующей таблице:

Показатель	Содержание показателя
Оборачиваемость активов	Реализация/Активы
Оборачиваемость дебиторской задолженности	Реализация/Дебиторская задолженность
Оборачиваемость кредиторской задолженности	Себестоимость/Кредиторская задолженность
Оборачиваемость запасов	Себестоимость/Запасы

В зависимости от периода анализа (в днях) на основе показателя оборачиваемости рассчитывается период оборота. Так, *период оборота дебиторской задолженности* ( $\Pi_{об.деб}$ ) имеет вид:

$$\Pi_{об.деб} = \Pi_{ан} / O_{деб}$$

где:

$\Pi_{ан}$  — продолжительность периода анализа в днях;

$O_{деб}$  — оборачиваемость дебиторской задолженности (рассчитанная за период анализа).

Оборачиваемость активов показывает, сколько раз за анализируемый период оборачивается капитал предприятия, финансирующий активы. Рост этого коэффициента свидетельствует о повышении эффективности использования капитала.

Увеличение других показателей оборачиваемости (дебиторской задолженности, готовой продукции, запасов и проч.) говорит о более эффективной работе активов предприятия.

Для анализа обращения используется величина *длительности финансового цикла (ФЦ)*, которая определяется как:



$$\text{ФЦ} = T_{\text{воз}} + T_{\text{вод}} - T_{\text{вок}}$$

где:

- $T_{\text{воз}}$  — время обращения производственных запасов (т.е. промежуток времени с момента поступления сырья до момента продажи готовой продукции);
- $T_{\text{вод}}$  — время обращения дебиторской задолженности (т.е. промежуток времени от момента продажи готовой продукции до момента поступления денег за эту продукцию);
- $T_{\text{вок}}$  — время обращения кредиторской задолженности (т.е. промежуток времени от момента поступления сырья до момента оплаты за это сырье).

### 5.3.2. Выручка и себестоимость

Показатели выручки и себестоимости характеризуют эффективность деятельности предприятия.

При анализе выручки важно выявить тенденции ее изменения, в т.ч. связанные с сезонностью и прочими факторами. Для анализа структуры себестоимости и динамики ее изменения используются данные формы № 5-з бухгалтерской отчетности и другие необходимые документы.

Опережающий рост себестоимости по сравнению с выручкой свидетельствует о снижении эффективности предприятия. В этом случае следует спрогнозировать развитие ситуации и оценить возможность попадания предприятия в зону банкротства.

### 5.3.3. Динамика прибыли

При анализе динамики прибыли используются следующие показатели:

- *операционная прибыль;*
- *прибыль отчетного периода (балансовая прибыль);*
- *чистая прибыль.*

На основе анализа операционной прибыли предприятия можно судить об эффективности его основной деятельности. Расчет показателей чистой прибыли и его динамика важны для акционеров и прочих лиц, заинтересованных в повышении эффективности работы капитала, вложенного в предприятие.



## Алфавитный указатель

### А

- Агрегирование 5
- Агрегированные данные 13
- Анализ по данным баланса
  - 22, 24, 27
  - заемных средств 22
  - ликвидности 24
  - оборачиваемости 27
- Анализ по данным отчета о
  - прибылях и убытках 27
  - оборачиваемости 27

### Б

- Баланс бухгалтерский 13
  - в агрегированной форме 13
- Бланки 10, 22, 24, 27
  - Анализ ликвидности 24
  - Анализ оборачиваемости 27
- Баланс образца I кв. 2000 г. 11
- Баланс образца II кв. 1996 г. 12
- Баланс образца IV кв. 1996 г. 11
- Отчет о прибылях и убытках
  - (форма 2) образца I кв.  
2000 г. 11
  - Отчет о прибылях и убытках  
(форма 2) образца II кв  
1996 г. 12
  - Отчет о прибылях и убытках  
(форма 2) образца IV кв  
1996 г. 11
- Структура заемных средств 22

### К

- Картотеки 13
  - Агрегированные балансы 13
  - Агрегированные отчеты о  
прибылях и убытках 13

### Н

- Назначение системы финансового  
анализа 3

### О

- Отчет о прибылях и убытках 13
  - в агрегированной форме 13

### П

- Панель управления 3

### Ф

- Формы ввода информации 10
  - с I кв. 2000 г. 10
  - с IV кв. 1996 г. 11
  - со II кв. 1996 г. 12



## Содержание

<b>1. Общая информация</b>	<b>3</b>
1.1. Назначение системы	3
1.2. Управление системой	3
<b>2. Основные принципы</b>	<b>4</b>
2.1. Концепция построения системы	4
2.2. Агрегирование информации	5
2.3. Использование усредненных значений	6
2.4. Преобразование валют и учет инфляции	6
2.5. Масштаб валютных единиц	7
<b>3. Ввод информации</b>	<b>8</b>
3.1. Справочная информация, используемая в системе	8
3.1.1. Справочная информация о предприятиях, участвующих в анализе	8
3.1.2. Справочная информация об отраслях промышленности	9
3.2. Формы ввода первичной бухгалтерской отчетности	10
3.2.1. Формы отчетности, действующие с I квартала 2000 года	10
3.2.2. Формы отчетности, действующие с IV квартала 1996 года	11
3.2.3. Формы отчетности, действовавшие со II квартала 1996 года	12
3.3. Получение информации для анализа из журналов хозяйственных операций	12
3.4. Агрегированные данные	13
3.4.1. Картоteki, хранящие агрегированные данные	13
3.4.2. Бланки агрегированных форм отчетности	13
<b>4. Аналитическая обработка информации</b>	<b>15</b>
4.1. Настройка системы финансового анализа	15
4.2. Настройка параметров пересчета валют	16
4.3. Загрузка информации	18
4.4. Использование средних значений за период	20
4.5. Расчет основных аналитических показателей	20
<b>5. Проведение анализа и использование его результатов</b>	<b>21</b>
5.1. Анализ баланса	21
5.1.1. Анализ структуры баланса	21
5.1.2. Анализ структуры текущих активов	22
5.1.3. Анализ структуры заемных средств	22
5.1.4. Анализ структуры дебиторской задолженности	23
5.1.5. Анализ структуры кредиторской задолженности	23



---

5.2.	Анализ финансового положения предприятия . . . . .	24
5.2.1.	Анализ показателей ликвидности . . . . .	24
5.2.2.	Анализ структуры собственных оборотных средств . . . . .	25
5.2.3.	Анализ финансовой устойчивости . . . . .	26
5.3.	Анализ деятельности предприятия . . . . .	27
5.3.1.	Периоды оборота и финансовый цикл . . . . .	27
5.3.2.	Выручка и себестоимость . . . . .	28
5.3.3.	Динамика прибыли . . . . .	28
	<b>Алфавитный указатель . . . . .</b>	<b>29</b>

ДЛЯ ЗАМЕТОК